

Посібник зі встановлення

DEVIreg™ Basic Polar white

Інтелектуальний електронний підлоговий терморегулятор з таймером та керуванням через додаток

DEVI 
by Danfoss

Make it easy,
make it DEVI



Зміст

1	Вступ	4
2	Відповідність стандартам	5
3	Інструкція з техніки безпеки	9
4	Посібник з монтажу	11
5	Посібник користувача	20
	DEVI Control App:.....	28
	Посібник користувача DEVI Control App:.....	28
6	Екопроектний лист	33
7	Гарантія	36
8	Інструкція з утилізації	39

1 Вступ

DEVIreg™ Basic Polar white – це електричний термостат для підлогового опалення з адаптивним таймером, який забезпечує ефективний контроль системи електричного підлогового опалення за температурою підлоги.

Терморегулятор спеціально розроблений для настінного монтажу в стандартних настінних коробках ЕС, в стіну або на стіну, і може використовуватися як для управління загальним опаленням, так і для комфортного опалення приміщення.

Терморегулятор підтримує низку найпоширеніших рамних систем для рамних систем 55x55 (внутрішня геометрія).

Серед іншого, терморегулятор має такі особливості:

- ЕКО дизайн LOT20 відповідає вимогам LOT20
- Налаштування в додатку для конкретних типів підлог і приміщень.
- Підтримка рамних систем типу 55x55.
- Просте управління ручкою для регулювання температури, управління та функції.
- З'єднання Bluetooth на частоті 2,4 ГГц з максимальною потужністю 10 дБм.
- Доступ до термостата через додаток для налаштувань для легкого доступу, налаштування або віддаленого пошуку та усунення несправностей. Оновлення прошивки через додаток DEVI Control App.
- Працює з коробки з параметрами за замовчуванням як термостат.
- Клас екодизайну TW(f4)

2 Відповідність стандартам

Електробезпека, електромагнітна сумісність та радіоаспекти для цього виробу забезпечуються дотриманням наступних відповідних стандартів:

- EN/IEC 60730-1 (загальний)
- EN/IEC 60730-2-7 (таймер)
- EN/IEC 60730-2-9 (термостат)
- EN 301 349-1 та EN 301 349-17 (стандарт ЕМС для радіообладнання, що працює в діапазоні 2,4 ГГц)
- EN 300 328 (Ефективне використання радіочастотного спектру для радіообладнання, що працює в діапазоні 2,4 ГГц)

СПРОЩЕНА ДЕКЛАРАЦІЯ ВІДПОВІДНОСТІ ЄС

Цим Danfoss A/S заявляє, що радіообладнання DEVlreg™ Basic Polar white відповідає Директиві 2014/53/ЄС.

З повним текстом Декларації про відповідність можна ознайомитися за посиланням

<https://assets.danfoss.com/approvals/latest/281716/ID455643625457-0101.pdf>

Режим безпеки продукції та телекомунікаційної інфраструктури Великобританії (безпека продукції)

Термостат DEVlreg™ Basic вважається **продуктом, що підключається споживачем у Великобританії**, відповідно до режиму безпеки продукції та телекомунікаційної інфраструктури (безпека продукції), оскільки він може бути опосередковано підключений до Інтернету за допомогою додатка для смартфона і призначений для використання споживачами у Великобританії.

Продукт відповідає наступним мінімальним вимогам безпеки, визначеним у **Положенні про безпеку продукції та телекомунікаційну інфраструктуру (Вимоги безпеки для відповідних підключуваних продуктів) 2023**, яке впроваджує **Частину 1 Закону про безпеку продукції та телекомунікаційну інфраструктуру 2022**:

<https://www.legislation.gov.uk/ukpga/2022/46/part/1/enacted>

- **Відсутність універсальних паролів за замовчуванням:** Продукт не має попередньо встановлених або жорстко закодованих паролів.
- **Впровадити засоби управління повідомленнями про вразливості:** Ви можете повідомити про будь-які вразливості, відвідавши наш веб-сайт:
<https://www.danfoss.com/en/service-and-support/report-security-vulnerability/>
- **Забезпечте прозорість та підтримку оновлень прошивки:** Продукт підтримує оновлення прошивки через додаток DEVI Control, який може завантажувати оновлення з Інтернету та передавати їх на пристрій через Bluetooth. Danfoss надає оновлення безпеки протягом щонайменше п'яти років з дати придбання.

Відповідність стандарту EN 18031-1 – Кібербезпека та захист даних

Термостат DEVIreg™ Basic відповідає європейському гармонізованому стандарту **EN 18031-1**, який підтримує **Директиву про радіообладнання (RED)**, встановлюючи вимоги до кібербезпеки та захисту даних для бездротових комунікаційних пристроїв.

Для забезпечення відповідності та захисту пристрою та його користувачів необхідно дотримуватися таких вказівок:

Стандартна установка в житлових приміщеннях

- **Контрольований доступ:** Термостат призначений в першу чергу для встановлення в **приватних будинках** або приміщеннях з **обмеженим фізичним доступом**, де з ним можуть взаємодіяти лише уповноважені користувачі (наприклад, члени сім'ї або персонал будівлі).
- **Безпечне кріплення:** Завжди встановлюйте пристрій на стіну або в вбудовану електричну коробку за допомогою наданого кріплення. Це зменшує ризик несанкціонованого втручання у фізичні інтерфейси, такі як кнопка скидання або кнопка сполучення Bluetooth.
- **Використання Bluetooth:** Сполучення за допомогою **Bluetooth® Low Energy (BLE)** не вимагає PIN-коду, але пристрій переходить у режим сполучення лише на короткий час і в межах невеликої відстані. Щоб зменшити ризик, виконуйте сполучення швидко та в безпечному місці.

Встановлення в громадських або напівгромадських приміщеннях (наприклад, офіси, спільні будівлі)

Якщо термостат DEVIreg™ Basic буде встановлено в місцях, доступних для громадськості або декількох користувачів, необхідно вжити **додаткових запобіжних заходів** :

- **Корпус або коробка:** Встановіть термостат всередині **захисну кришку, що замикається** або в надійному корпусі, щоб запобігти несанкціонованому фізичному доступу до кнопок і роз'ємів пристрою.

- **Обмежений доступ до сполучення:** Переконайтеся, що лише уповноважений персонал може активувати режим сполучення Bluetooth. Для цього може знадобитися тимчасово відключити доступ до термостата під час налаштування або введення в експлуатацію.
- **Сегментація мережі:** Якщо пристрій інтегровано в систему управління будівлею або автоматизації, переконайтеся, що зв'язок між пристроями відповідає рекомендованим **практиками безпеки мережі**, наприклад використання ізольованих VLAN або захищених локальних шлюзів.
- **Відповідальність користувача:** У багатокористувацьких середовищах чітко розподіліть відповідальність за управління термостатом (наприклад, персонал з обслуговування будівлі). Переконайтеся, що всі користувачі знають, як уникнути випадкових змін або несанкціонованого доступу.

Постійні заходи безпеки

- **Оновлення прошивки:** Регулярно перевіряйте наявність оновлень прошивки за допомогою програми DEVI Control App і негайно встановлюйте їх, щоб скористатися останніми вдосконаленнями безпеки.
- **Обмежте доступ до програми:** Не діліться даними для входу в додаток DEVI Control або доступом до нього з невідомими або неавторизованими користувачами. До підключення та керування термостатом повинні мати доступ лише довірені особи.

Дотримуючись цих рекомендацій, термостат DEVIreg™ Basic можна безпечно використовувати як у приватних, так і в спільних середовищах, дотримуючись вимог стандарту EN 18031-1.

3 Інструкція з техніки безпеки

Перед початком монтажу переконайтеся, що електроживлення терморегулятора відключено.

Важливо: Якщо терморегулятор використовується для керування нагрівальним елементом підлоги, завжди використовуйте датчик підлоги і ніколи не встановлюйте максимальну температуру підлоги вище, ніж рекомендовано виробником для конкретного типу підлоги. Пристрій обмежений температурою підлоги до 35 °C через вимоги до відповідності. В особливих випадках ліміт може бути розширено до температури підлоги 45 °C після того, як було виконано безповоротний прорив. На основі налаштувань у додатку термостат має обмеження максимальної температури, встановлені на основі наших рекомендацій.

- Електричні нагрівальні терморегулятори завжди повинні встановлюватися відповідно до місцевих будівельних норм і правил електропроводки. Установку повинен виконувати уповноважений та/або кваліфікований монтажник.
- Термостат повинен використовуватися в настінній установці з живленням через всеполюсний вимикач (запобіжник).
- Не піддавайте термостат/перемикач впливу вологи, води, пилу та надмірного нагрівання.
- Цим термостатом/вимикачем можуть користуватися діти віком від 8 років і старше, а також особи з обмеженими фізичними, сенсорними або розумовими здібностями або з недостатнім досвідом і знаннями, якщо вони перебувають під наглядом або проінструктовані особою,

відповідальною за їхню безпеку, щодо безпечного використання приладу і розуміють пов'язані з цим ризики.

- Діти повинні бути під наглядом, щоб вони не гралися з термостатом/перемикачем.
- Пристрій призначений для постійної експлуатації.
- Переконайтеся, що пристрій захищений від несанкціонованого доступу.

Навчальний відеоматеріал

Для зручності ми показуємо можливості та функції продукту у відеороликах, які є на нашому каналі YouTube.



4 Посібник з монтажу

Дотримуйтесь цих рекомендацій при розміщенні терморегулятора для оптимальної роботи користувача з терморегулятором.



Встановлюйте датчик на відстані більше 50 см від віконних і дверних прорізів.



Термостат не можна встановлювати у вологих приміщеннях (зони 0, 1 і 2). Завжди дотримуйтесь місцевих норм щодо класів захисту IP, це не означає, що терморегулятори не можна встановлювати у ванних кімнатах.



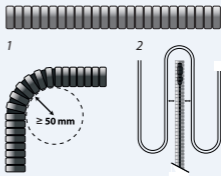
Встановлюйте термостат на відстані більше 50 см від віконних і дверних прорізів.

Етапи встановлення

Опис	Ілюстрація
<p>1. Розпакуйте термостат. Переконайтеся, що всі деталі доставлені (1 шт. термостат, 1 шт. Блок живлення, 1 шт. Рамка та 1 шт. дротяного датчика) разом з інструкцією, написаною місцевою державною мовою.</p>	
<p>2. Помістіть датчик підлоги у гнучку трубу і переконайтеся, що сенсорний елемент належним чином закріплений у гнучкій трубі. Труба Flexipe повинна направляти кабель датчика до самої стіни/ з'єднувальної коробки. Наші килимки мають цей продукт у комплекті. продається окремо як (140F1114).</p>	

Опис
Ілюстрація

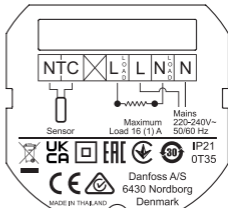
3. Радіус вигину Flexpipe повинен бути більше 50 мм.
4. Переконайтеся, що датчик підлоги розташований на рівній відстані між двома нагрівальними кабелями (>2см), розташованими в репрезентативному місці.
5. Для тонких підлогових конструкцій: гнучка труба повинна бути на одному рівні з поверхнею підлоги, по можливості зенкуйте гнучку трубу. Для товстих конструкцій: труба Flexpipe з датчиком повинна бути розташована таким чином, щоб датчик піддавався впливу репрезентативного рівня нагріву, однак ми рекомендуємо, щоб датчик був розташований на рівній відстані між кабелями або прогонами мату.



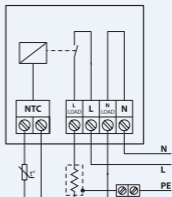
Опис

6. Переконайтеся, що ланцюг електропроводки відключений і не знаходиться під напругою, вимкніть всеполюсний вимикач.
7. Підключіть дроти відповідно до електричної схеми на задній панелі блоку живлення терморегулятора. Переконайтеся, що клеми належним чином закріплені, а дроти надійно з'єднані.

Ілюстрація



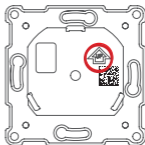
8. Екран/заземлюючий провід від електричного нагрівального елемента повинен бути підключений до заземлюючого проводу від основного джерела живлення за допомогою окремого роз'єму.



Опис

Ілюстрація

9. Закріпіть блок живлення терморегулятора на насти́нній клемній коробці за допомогою гвинтів мінімум у 2 з призначених для цього отворів на блоці живлення. Примітка: розмістіть терморегулятор відповідно до



10. Прикріпіть рамку та верхню рамку до терморегулятора. Після цього приєднайте терморегулятор до блоку живлення, злегка натиснувши на нього, доки всі частини не будуть надійно з'єднані.
11. Обережно під'єднайте термостат до блоку живлення - слідкуйте за тим, щоб контакти роз'єму не були зігнуті.

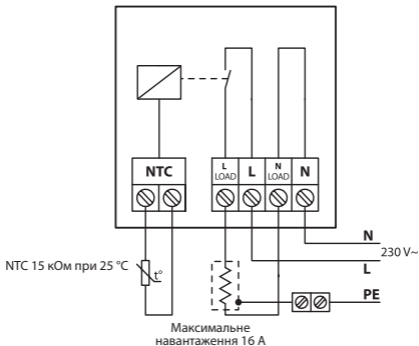


12. Після завершення електромонтажних робіт увімкніть всеполюсний роз'єднувач (запобіжник).


Опис	Ілюстрація
13. Тепер терморегулятор готовий до використання.	Терморегулятор не потребує жодних налаштувань у додатку, однак це буде потрібно для зміни розширених функцій, розкладів тощо.
14. Зніміть передню частину термостата для заміни.	Уважно виконайте кроки 11 і 10 у зазначеному порядку, від'єднання можна виконати без інструментів або за допомогою плоскої викрутки.

Схема підключення

DEVIreg™ Basic Polar white



Технічні характеристики

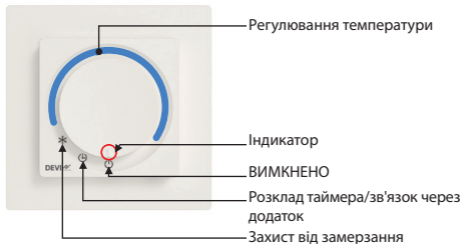
Робоча напруга	220-240 В~, 50/60 Гц	
Енергоспоживання	ВИМКНЕНО: <175 мВт	Холостий хід: <200 мВт
Рейтинг контакту: - Резистивне навантаження - Індуктивне навантаження	230 В ~ 16 А/3680 Вт Cos φ = 0,3 макс. 1 А	
Датчик підлоги	NTC 15 кОм при 25 °С, 3 м. (за замовчуванням)*	
Контроль	ШІМ (широтно-імпульсна модуляція)	
Діапазон регулювання температури	Температура підлоги: від 5 °С до 35 °С (45 °С після прориву)	
Діапазон температур навколишнього середовища	від 0 °С до 35 °С	
Захист від замерзання	від 4 °С до 14 °С (значення за замовчуванням 5 °С)	
Клас IP	21	
Клас захисту	Клас II - 	
Максимальний розмір кабелю	1 x 4 мм ² або 2 x 2,5 мм ² /клема	
Тип контролера	1В	

Клас програмного забезпечення	A
Ступінь забруднення	2 (побутове використання)
Категорія перенапруги	III
Температура для м'яча випробування під тиском	75 °C
Температура зберігання	-від 25 °C до 60 °C
Функції таймера	3 періоди на день. Роздільна здатність таймера - 30 хвилин.
Частота передачі (кГц)	2400 – 2483,5 кГц
Потужність передачі (дБм)	<10 дБм
Клас екодизайну	TW (f4)
Колір	RAL9016 Полярний білий
Розміри	85 мм x 85 мм x 20-24 мм (в глибину стіни: 22 мм)
Вага	194 g

* стандартний датчик DEVI 140F1091 3м.

5 Посібник користувача

Інтерфейс продукту



** Коли ручка знаходиться в режимі регулювання температури, термостат не запускає програму за розкладом.*

Положення ручки	Опис
ВИМКНЕНО 	У цьому положенні термостат не активний.
Розклад таймера / Зв'язок з додатком 	У цьому положенні термостат працює в режимі за розкладом. У цьому положенні термостат готовий до налаштування/модифікації застосунку.
Захист від замерзання 	У цьому положенні термостат працює в режимі захисту від замерзання.
Регулювання температури	Повертаючи ручку за годинниковою стрілкою, температура буде збільшуватися (1..6)

Інтерфейс користувача/щоденне використання

На термостаті температуру можна регулювати безпосередньо за допомогою ручки/циферблата, встановивши індикатор на бажану температуру підлоги, при цьому не буде враховуватися жоден графік, однак, будуть дотримуватися будь-які встановлені мінімальні/максимальні обмеження (можуть бути встановлені в додатку).

Позиції Захист від замерзання, Розклад за таймером або Вимкнено можна вибрати за допомогою ручки/циферблата.

Вибравши режим захисту від замерзання, термостат забезпечить підтримання температури замерзання, це значення можна встановити в межах 4-14 °C (за замовчуванням 5 °C) у додатку.

Вибравши режим зв'язку таймера з додатком, пристрій можна буде підключити в додатку DEVI control, зв'язок здійснюється через Bluetooth 4.2, де можна встановити температуру, налаштування, розклад, ліміти та багато іншого на потрібному рівні.

Вибір режиму OFF повністю вимикає термостат.

Коли термостат знаходиться у всіх інших положеннях, окрім Розклад таймера/Зв'язок з додатком, додаток може відображати лише обмежену інформацію, у вимкненому стані додаток і термостат будуть повністю вимкнені, і нічого не буде відображатися або передаватися до додатку.

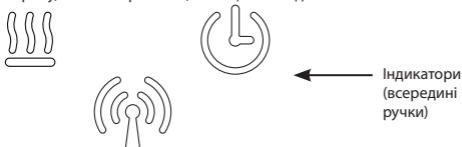
Щоб створити пару термостата з додатком, встановіть термостат в положення зв'язку з додатком і запустіть процес в додатку, пристрій почне блимати індикатором зв'язку. Після того, як додаток ініціював зв'язок з термостатом, користувачеві потрібно перевести регулятор в режим ручного налаштування температури і повернути його в положення зв'язку з додатком, щоб підтвердити, з яким термостатом потрібен зв'язок.

Налаштування циферблату	Приблизна температура	W. Прорив!
1	15	15
2	22	25
3	25	30
4	28	35
5	32	40
6	35	45

** Наведені вище температури - це температури, які можна очікувати в місці розташування датчика підлоги. Не використовуйте прорив з тонкими нагрівальними матами.*

Індикатори

Індикатори просвічуються наскрізь і знаходяться всередині ручки виробу, вони загоряються, коли це необхідно.



Всі індикатори згасають через певний час (за замовчуванням 20 секунд), якщо немає помилки. Крім того, індикатори "прокидаються" при ручному управлінні термостатом, зміні стану нагріву, події за розкладом, підключенні додатку або появи помилок/попереджень.

Індикатор нагріву



- Цей індикатор загоряється і стає **червоним**, коли термостат **вмикається** і подає струм на електричний нагрівальний елемент. Через кілька секунд індикатор згасне.
- Цей індикатор світиться і стає **зеленим**, коли термостат увімкнено і він в нормі. Через кілька секунд індикатор згасне.
- Індикатор блимає **червоним** кольором, коли виникає помилка, і буде блимати доти, доки помилку не буде усунуто, нагрівання не буде ввімкнено/вимкнено.

Передача даних



- Цей індикатор блимає **білим** кольором під час ініціювання обміну даними між термостатом і пристроєм зв'язку.
- Індикатор блимає під час процесу парсингу
- Індикатор постійно світиться **білим** кольором, коли є зв'язок між термостатом і пристроєм зв'язку.
Індикатор вмикається, коли зв'язок припиняється.

Розклад

- Цей індикатор світиться **білим** кольором, коли вбудований розклад змінює стан з неактивного на активний і навпаки. Через кілька секунд індикатор згасне.
- Індикатор блимає під час процесу парсингу.
- Цей індикатор блимає **білим** кольором, коли є попередження. Попередження буде відображатися, доки не буде активовано зв'язок з додатком, однак індикатор блиматиме лише протягом певного часу (за замовчуванням 20 секунд). Попередження будуть відображатися в додатку.

Налаштування за замовчуванням та стандартні налаштування.

DEVIreg™ Basic Polar white має такі заводські налаштування:

Максимальна температура підлоги: 28 °C

Мінімальна температура підлоги: 5 °C

Якщо термостат розміщено на іконці розкладу (годинника) без підключення додатку, температура за замовчуванням становить 25 °C

Скидання до заводських налаштувань

Для виконання скидання до заводських налаштувань термостат повинен бути увімкнений і правильно змонтований, на нижній частині пристрою (обведений внизу колом) є отвір для голки, при натисканні голки в цей отвір активується кнопка, через 20-30 секунд після активації цієї кнопки термостат виконає скидання до заводських налаштувань. Всі індикатори коротко блимнуть, щоб повідомити про успішне скидання до заводських налаштувань.

Терморегулятор ненадовго перезавантажиться, будь ласка, зачекайте до 5 секунд, щоб терморегулятор повернувся до стану реагування.

Виконання скидання до заводських налаштувань призведе до скидання помилок і попереджень.

Альтернативний метод: передня кришка терморегулятора може бути знята за допомогою прорізу в нижній частині терморегулятора, а кнопка може бути активована пальцем або аналогічним чином.

Скидання до заводських налаштувань можна виконати лише при увімкненому термостаті.



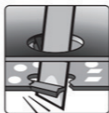
Прорив

Для того, щоб термостат міг підніматися до температури підлоги 45 °С, необхідно внести постійну модифікацію, це може призвести до втрати гарантії на виріб та підключені до нього вироби.

Після виконання дії в додатку потрібно встановити вищу максимальну межу температури.

Для того, щоб виконати цю операцію, необхідно від'єднати блок терморегулятора від джерела живлення, на задній панелі терморегулятора є отвір, як показано нижче, щоб виконати виламування, необхідно зламати пластикову пломбу в цьому отворі, а потім зламати слід друкованої плати. Дію найкраще виконувати за допомогою плоскої викрутки або подібного інструменту, як показано нижче.

Під час розпаювання будьте обережні, щоб не пошкодити інші компоненти на друкованій платі.



DEVI Control App:



Посібник користувача DEVI Control App:



ПОСИЛАННЯ НА ІНСТРУКЦІЮ ДО ПРОГРАМИ

Щоб створити пару між термостатом і застосунком, запустіть застосунок і дотримуйтесь інструкцій, наданих у ньому.

Функції, доступні в додатку

- встановлення з допомогою майстра
- планування
- попередній підігрів (адаптивний підігрів)
- термостат обмежує адаптацію
- блокування від дітей
- блокування налаштувань
- попередження та зчитування помилок
- експорт інформації
- функція довідки
- повний огляд даних і функцій

Попередження та повідомлення про помилки

Таблиця попереджень

Попередження	Опис	Посилання
W1	Розклад перезаписано через ручне налаштування циферблата	Встановлюється, коли розклад активний (встановлений у додатку), але регулятор повернутий для встановлення ручного значення
W2	Неправильний годинник	Якщо час повністю невірний - менше 2021 року або більше 2050 року, або дата виробництва або першого підключення до додатку
W3	Блокування від дітей увімкнено	Буде активним, якщо увімкнено блокування від дітей і користувач намагається змінити уставку або режим за допомогою потенціометра (або енкодера)
W5	Задана температура не досяжна	Попередження, що видається, коли температура в приміщенні/на підлозі не може бути досягнута протягом розумного часу відповідно до графіка або ручного налаштування.

Попере-дження	Опис	Посилання
W8	Досягнуто обмеження максимальної температури підлоги	Встановлюється, якщо максимальна температура підлоги досягається в комбінованому режимі, а температура в приміщенні не відповідає заданому значенню
W10	Встановлено температуру, вищу за максимальну межу	Встановити, якщо максимальна температура нижча за поточну температуру, на яку вказує ручка/ потенціометр. Наприклад, максимальна температура встановлена на 25 °C, а ручка - на 27 °C

Таблиця помилок

Тип помилки	Hi	Опис	Рішення	Потрібен перезапуск
Відключено датчик підлоги	E1	Втрачено зв'язок з датчиком	Зверніться до установника або місцевої служби підтримки Danfoss	Для відновлення роботи терморегулятора потрібен перезапуск

Тип помилки	Hi	Опис	Рішення	Потрібен перезапуск
Коротке замикання датчика підлоги	E2	Коротке замикання датчика	Зверніться до установника або місцевої служби підтримки Danfoss	Для відновлення роботи терморегулятора потрібен перезапуск
Термостат перегрівся	E3	Термостат перегрівся, опалення вимкнено.	Зачекайте, поки термостат охолоне	Терморегулятор не потребує перезапуску, але почне нагрівання, коли температура знизиться
Відключено кімнатний датчик	E4	Занадто низьке значення датчика кімнатної температури.	Зверніться до установника або місцевої служби підтримки Danfoss	Не застосовується для DEVIreg™ Basic
Коротке замикання кімнатного датчика	E5	Занадто високе значення датчика кімнатної температури.	Зверніться до установника або місцевої служби підтримки Danfoss	Не застосовується для DEVIreg™ Basic

Тип помилки	Hi	Опис	Рішення	Потрібен перезапуск
Невиправна помилка, Блок живлення	E6	Блок живлення виявлено як несправний	Зверніться до установника або місцевої служби підтримки Danfoss	
Помилка потенціометра / циферблата	E9	Потенціометр виявлено як несправний	Зверніться до установника або місцевої служби підтримки Danfoss	Потенціометр зчитує значення, яке виходить за межі заданого діапазону
Неправильне повідомлення	E10	Помилка зв'язку Bluetooth	Повторіть спробу / Зверніться до інсталятора або місцевого сервісного центру Danfoss	Під час Bluetooth-зв'язку виникла неочікувана команда /faulty
Невиправна помилка	E11	Невиправна помилка	Зверніться до установника або місцевої служби підтримки Danfoss	

Скидання до заводських налаштувань скине всі помилки та попередження.

6 Екопроектний лист

Для дотримання вимог екологічного дизайну для електричних локальних обігрівачів 2024/1103 необхідно заповнити наведену нижче таблицю, вказавши характеристики системи опалення. У цьому документі інформація про терморегулятор для цього конкретного виробу вже заповнена, будь ласка, заповніть усі порожні поля.

Інформаційні вимоги для окремих пов'язаних пристроїв керування

Danfoss A/S, Nordborgvej 81, 6430 Nordborg, Denmark	Danfoss A/S, Nordborgvej 81, 6430 Nordborg, Denmark
--	--

Ідентифікатор(и) моделі: DEVIreg™ Basic Polar white

Пункт	Символ	Значення	Одиниця	Пункт	
Енергоспоживання			Тип (виберіть один)		
У вимкненому режимі	P_o	0,2	W	одноступенева теплова потужність і відсутність регулювання температури в приміщенні	ні
У режимі очікування	P_{sm}	0,2	W	два або більше ручних етапи, відсутність контролю температури в приміщенні	ні
У режимі очікування	P_{idle}	0,3	W	механічний термостат регулювання температури в приміщенні	ні
У мережевому режимі очікування	P_{nsm}	Н/Д	W	електронний регулятор температури в приміщенні	ні

Режим очікування з відображенням інформації або стану	ні	електронний контроль температури в приміщенні плюс денний таймер	ні
		електронний контроль температури в приміщенні плюс тижневий таймер	так
		Інші варіанти керування (можна вибрати декілька варіантів)	
		виявлення присутності	ні
		виявлення відкритого вікна	ні
		опція дистанційного керування	ні
		адаптивне управління запуском	так
		обмеження робочого часу	ні
		датчик чорної лампочки	ні
		функція самонавчання	ні
		точність керування	ні

Коди функцій управління

		Код контролю температури (TC)	Функції контролю							
			f1	f2	f3	f4	f	f6	f7	f8
Тип регулювання температури	Одноступеневий, без регулювання температури	NC								
	Дві або більше ручних ступені, без регулювання температури в приміщенні	TX								
	Механічний термостат для регулювання температури в приміщенні	TM								
	Електронний регулятор температури в приміщенні	TE								
	Електронний регулятор температури в приміщенні з таймером	TD								
	Електронний регулятор температури в приміщенні з тижневим таймером	TW								
Функції управління	Виявлення присутності		1							
	Виявлення відкритого вікна			2						
	Опція дистанційного керування				3					
	Адаптивне управління запуском					4				
	Обмеження робочого часу						5			
	Датчик чорної лампочки							6		
	Функція самонавчання								7	
	Точність контролю з CA<2 Кельвін і CSD<2 Кельвін									8

Цей продукт містить функції управління TW(f4)

7 Гарантія



2-річна гарантія на продукт поширюється на:

- терморегулятори DEVreg™ Basic Polar white.

Якщо, попри всі очікування, у вас виникне проблема з продукцією DEVI, компанія Danfoss пропонує гарантію DEVIwarranty, дійсну від **дати придбання, здійсненого не пізніше ніж за 2 роки від дати виробництва** на описаних нижче умовах:

Протягом терміну дії гарантії компанія Danfoss пропонуватиме новий виріб зі схожими характеристиками або ремонт виробу, якщо виріб виявиться несправним через помилки проектування, неякісні матеріали або вади виробництва. Рішення про заміну або ремонт прийматиме виключно компанія Danfoss.

Рішення про заміну або ремонт прийматиме виключно компанія Danfoss. Компанія Danfoss не несе відповідальності за будь-які спричинені або ненавмисно заподіяні пошкодження власності чи додаткові витрати, пов'язані з використанням. Подовження гарантії після виконання ремонту не надається.

Гарантія дійсна лише за умови наявності ГАРАНТІЙНОГО ТАЛОНА, який заповнено відповідно до інструкцій і, після повідомлення про несправність, надається монтажній компанії або продавцю без затримки разом із наданням доказів придбання. Звертаємо вашу увагу на те, що ГАРАНТІЙНИЙ ТАЛОН має бути заповнено, проштамповано й підписано вповноваженим монтажником після виконання робіт із монтажу (із зазначенням дати монтажу). Після завершення робіт із монтажу зберігайте ГАРАНТІЙНИЙ ТАЛОН і документи, які підтверджують покупку, як-от рахунок-фактура, квитанція чи подібний документ, протягом усього гарантійного періоду.

Гарантія DEVIwarranty не поширюється на шкоду, завдану в разі недотримання умов використання, неправильного встановлення або встановлення некваліфікованими електриками. Рахунок за роботу буде виставлено в повному обсязі, якщо представникам компанії Danfoss доведеться перевіряти або ремонтувати неполадки, які виникли внаслідок наведених вище дій. Гарантія DEVIwarranty не поширюється на продукти, які не були оплачені в повному обсязі. Danfoss завжди надаватиме оперативні й змістовні відповіді на всі скарги і запити своїх клієнтів.

Гарантією не передбачається задоволення будь-яких претензій, окрім наведених вище. Повний текст гарантії наведений на сторінці **www.devi.com** або **devi.danfoss.com/en/warranty/**

ГАРАНТІЙНИЙ ТАЛОН

Гарантія DEVIwarranty надається на:

Адреса

Місце для печатки

Дата придбання

Серійний номер
виробу

Виріб

Номер виробу

*Підключений
вихід [Вт]

Дата монтажу
та підпис

Дата підключення
та підпис

**Не обов'язково*

8 Інструкція з утилізації



Цей символ на виробі вказує на те, що його не можна утилізувати разом з побутовими відходами.

Його необхідно здати за відповідною схемою утилізації електричного та електронного обладнання.

- Утилізуйте виріб через передбачені для цього канали.
- Дотримуйтесь усіх місцевих та чинних законів і нормативних актів.

Danfoss A/S
Nordborgvej 81
6430 Nordborg
Denmark

ТОВ з іі «Данфосс ТОВ»

DEVI • devl.ua • 380 800 800 144 (безкоштовно з мобільних та
стаціонарних телефонів України) • uacs@danfoss.com

Будь-яка інформація, зокрема, з-поміж іншого, інформація щодо вибору продукції, її застосування чи використання, дизайну, ваги, розмірів, ємності продукції чи будь-які інші технічні дані, наведені в посібниках до продукції, описах у каталогах, рекламних брошурах тощо, а також незалежно від того, в якій формі цю інформацію було надано, письмовій, усній, електронній, в інтернеті чи шляхом завантаження, вважатиметься інформативною та буде зобов'язувальною лише та в тій мірі, в якій це чітко було зазначено в ціновій пропозиції чи підтвердженні замовлення. Danfoss не бере на себе жодної відповідальності за можливі помилки в каталогах, брошурах, відео та інших матеріалах.

Danfoss залишає за собою право вносити зміни в продукцію без попередження. Це також стосується замовленої, але не доставленої продукції, за умови, що такі зміни можуть бути внесені без змінення форми, придатності чи функціонування продукції. Усі торгові марки, наведені в цьому матеріалі, є власністю Danfoss A/S або компаній групи Danfoss. Danfoss і логотип Danfoss є торговими марками Danfoss A/S. Усі права захищено.

140F1164

DEVIreg™ Basic Polar white

Регулятор підлоги
220-240 В~

Навантаження

16 А / 3680 Вт при 230

В~ 50/60 Гц

0Т35°С, IP21

Температура зберігання:

від -25 °С до +60 °С.

Не містить шкідливих речовин.

Термін придатності необмежений.

Імпортер "ТОВ з іі «Данфосс ТОВ» 04080,

Київ 80, п/с 168, Україна"



DEVI

by Danfoss

Розроблено в Данії



140R0105

Дата виробництва вказана
на терморегуляторі.
Виробник «Данфосс А/С»
Норборгvej 81, Норборг,
Данія 6430



Зроблено в Тайланді



5 703466 252123